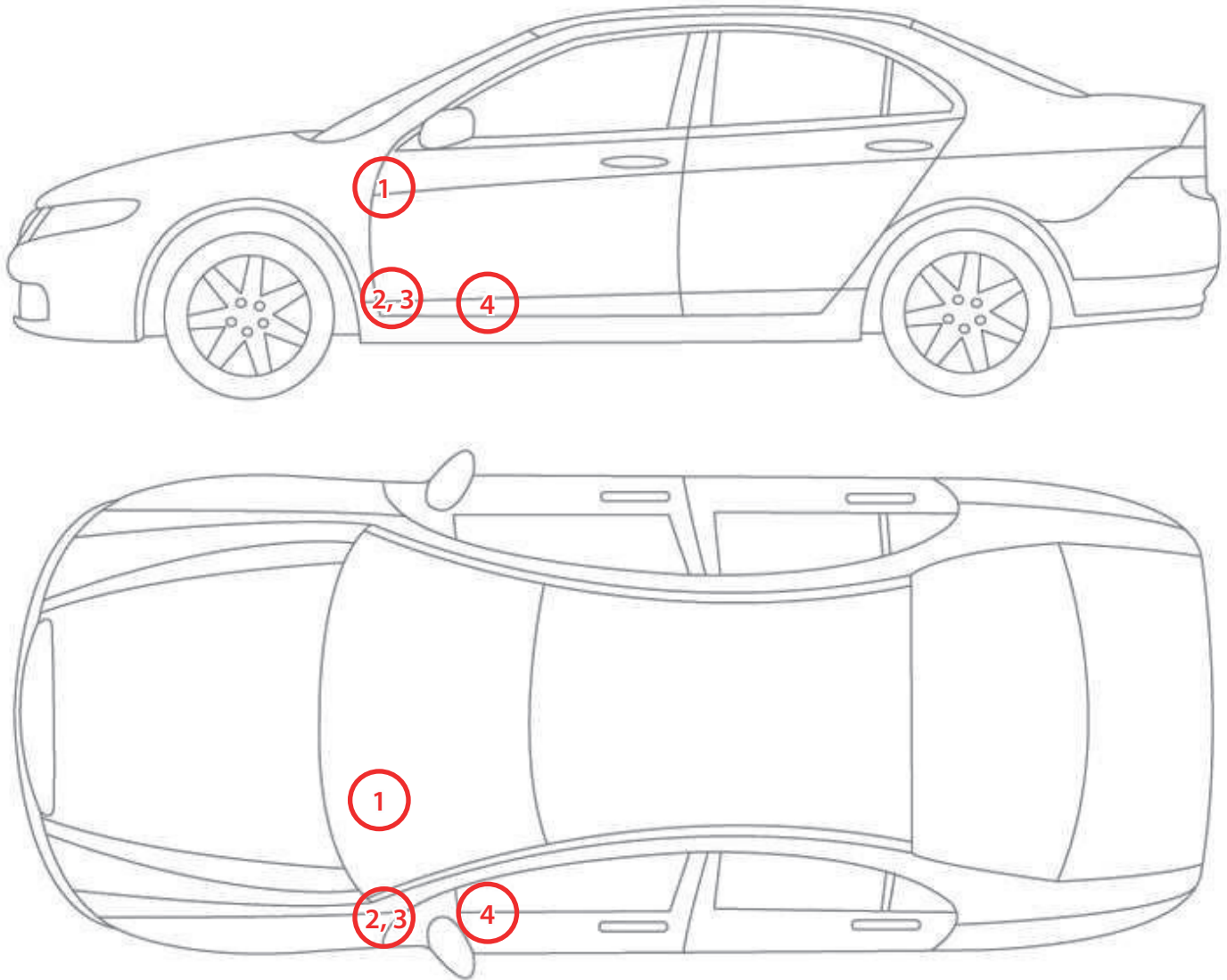


Beachten Sie, dass diese Übersicht rein zum Zwecke der Veranschaulichung dient. Verlegen Sie den Kabelsatz stets auf dem geeignetsten und kürzestem Wege. Eine ausführliche Beschreibung der Leitungsverlegung entnehmen Sie bitte den entsprechenden Kapiteln der folgenden Anleitung.



- 1 CAN Gateway
- 2 Adapterstecker
- 3 Modul
- 4 Massepunkt

Einbauhinweis

Wichtiger Hinweis zum Einbau

Diese Einbauanleitung wurde beispielhaft an einem VW Golf 8 R durchgeführt. Wir möchten darauf hinweisen, dass die Demontage der einzelnen Verkleidungsteile bei anderen Fahrzeugtypen abweichen kann. Wir bitten Sie daher, dies zu beachten.

1. Demontage Verkleidungsteile Fahrerseite vorn

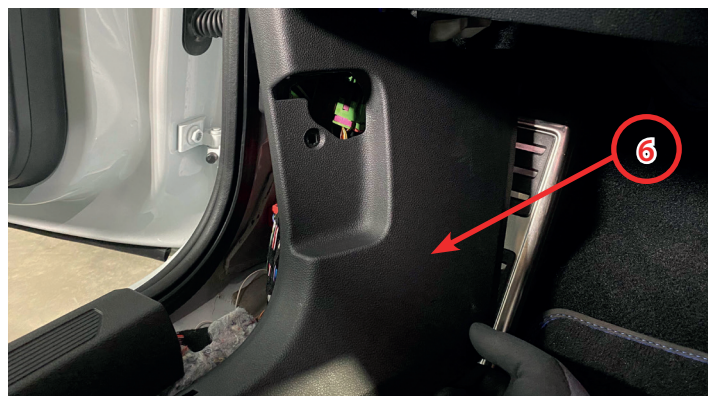
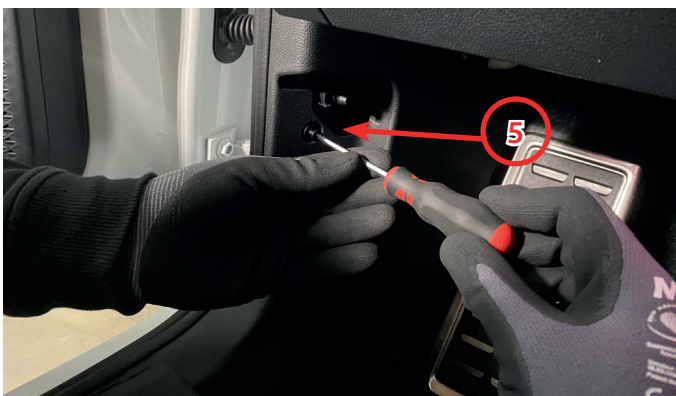


Tabelle 2: Anweisungen für die Demontage der Verkleidungsteile

Nr.	Arbeitsschritt	Hinweis
1	Lösen Sie mit einem Montagehebel die seitliche Abdeckung des Armaturenbretts.	
2	Entfernen Sie die obere A-Säulenverkleidung mit einem Montagehebel.	
3	Lösen Sie die Einstiegsleiste mit einem Montagehebel an.	
4	Entfernen Sie den Sicherungsclip mit einem Montagehebel und ziehen Sie anschließend den Hebel für die Motorhauben Entriegelung ab.	
5	Lösen Sie die markierte Schraube, die sich unter der Motorhauben Entriegelung befindet.	
6	Entfernen Sie die untere Fußraumverkleidung mit einem Montagehebel.	

2. Montage / Anschluss Adapter

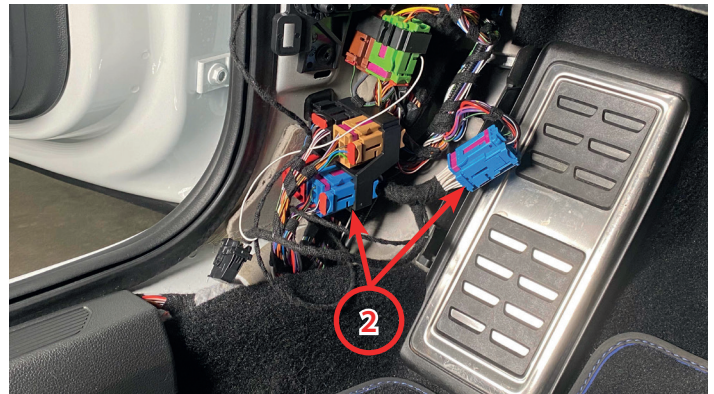


Tabelle 3: Anweisungen für die Montage/den Anschluss des Adapters

Nr.	Arbeitsschritt	Hinweis
1	Lösen Sie den markierten 17-poligen Trennstecker an der A-Säule (blau), indem Sie die rote Verriegelung herausziehen. Ziehen Sie die Stecker anschließend ab. Schieben Sie die Gegenseite der Stecker nach hinten aus der Steckerhalterung.	
2	Stecken Sie die Stecker des Kabelsatzes zwischen die zuvor gelösten Stecker.	
3	Verlegen Sie die Masseleitung zum Massepunkt unter der Einstiegsleiste und verbinden Sie diese dort.	
4	Stecken Sie den schwarzen 18-poligen Stecker des Kabelsatzes an das Modul an. Befestigen Sie das Modul anschließend an einer geeigneten Stelle an der A-Säule.	
5	Verlegen Sie die beiden CAN-Leitungen zum CAN-Gateway hinter der Lenksäule unter dem Armaturenbrett.	
6	Lösen Sie am CAN-Gateway den schwarzen Stecker (32-polig). Verbinden Sie die beiden Leitungen: Leitung T32/2 (CAN High) nach Bedruckung und Leitung T32/3 (CAN Low) nach Bedruckung.	



Einbauanleitung
BULL-X TRONIC VALVE-CONTROL
beim VW GOLF 8 R
Fehler und Irrtümer vorbehalten

Konfiguration

Die App zur Steuerung per Handy finden Sie sowohl für IOS als auch für Android unter folgenden Links:

<https://play.google.com/store/apps/details?id=com.hgmotorsport.bullXTronic&gl=DE>



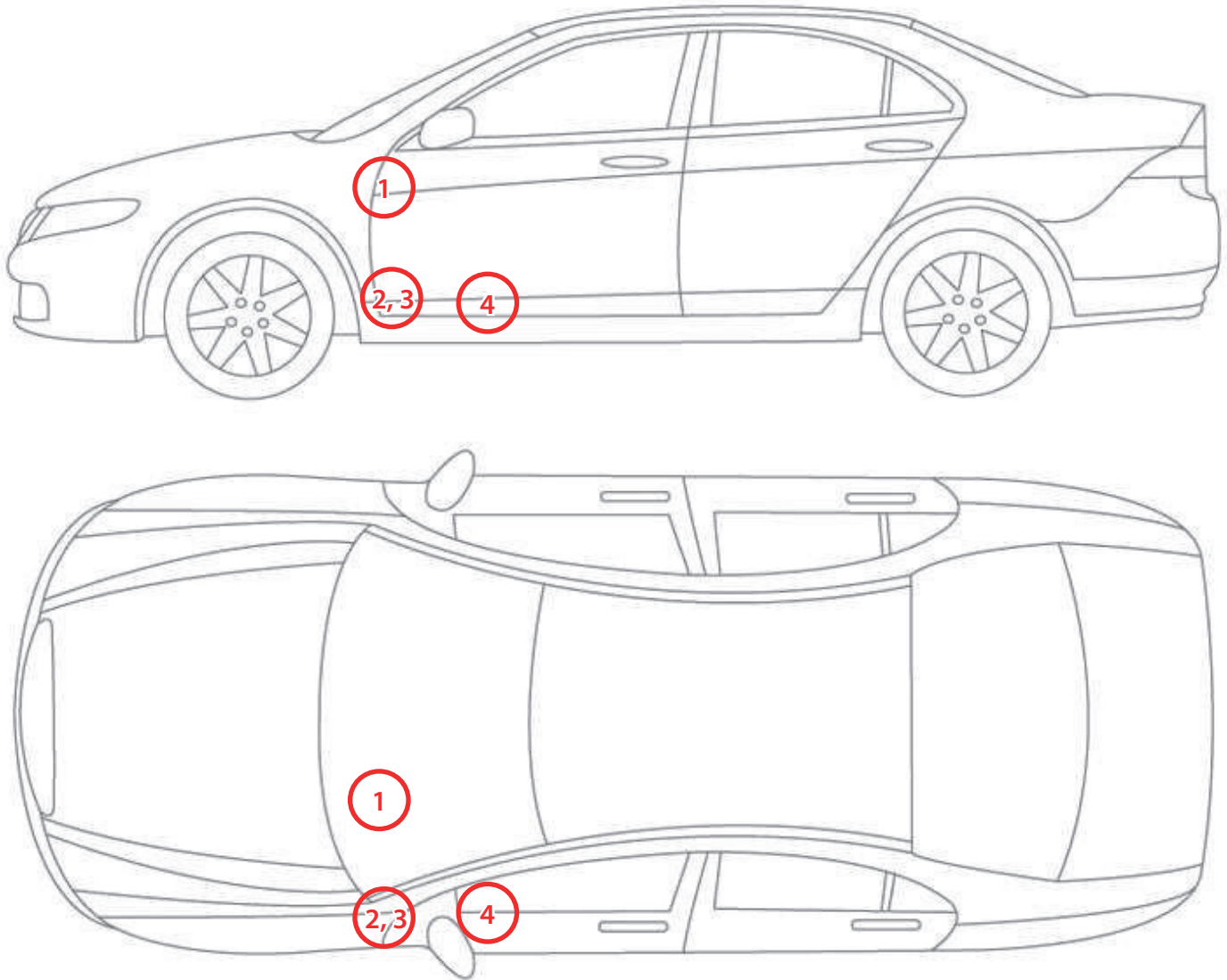
<https://apps.apple.com/app/id1491363257>





Installation example
BULL-X TRONIC Control unit
in a VW GOLF 8 R
errors and omissions excepted

Note that this overview is purely for illustrative purposes. Always lay the cable harness along the most suitable and shortest route. For a detailed description of the cable routing, please refer to the corresponding chapters of the following instructions.



- 1 CAN Gateway
- 2 Adapter plug
- 3 Module
- 4 Mass point

Installation instructions

Important note on installation

These installation instructions were carried out on a VW Golf 8 R as an example. We would like to point out that the disassembly of the individual trim parts may differ for other vehicle types. We therefore ask you to take this into account.



Installation example
BULL-X TRONIC Control unit
in a VW GOLF 8 R
errors and omissions excepted

1. Disassembly fairing parts driver's side front

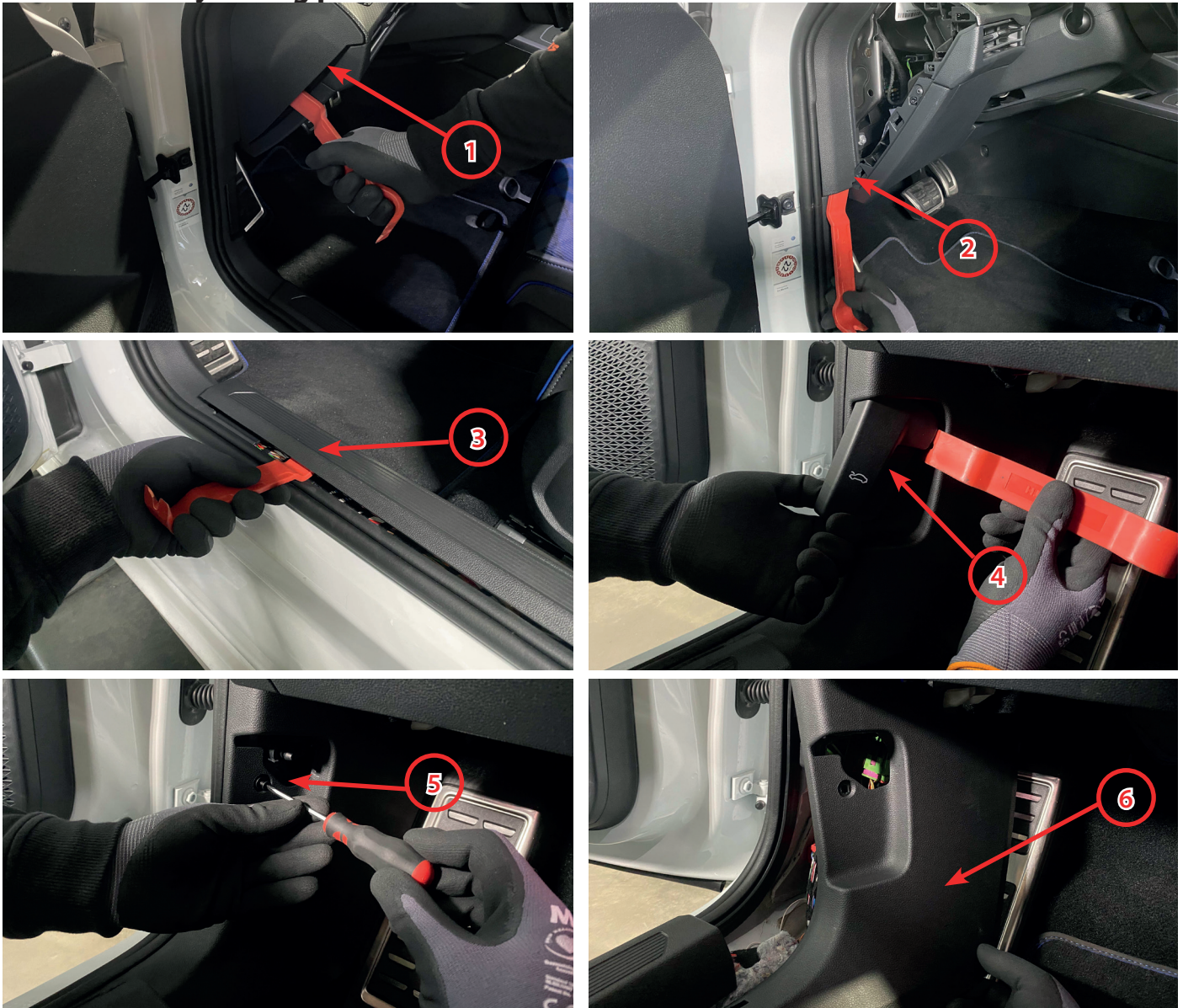


Table 1: Instructions for disassembly of the fairing parts

No.	Step	Note
1	Use a mounting lever to loosen the side cover of the dashboard.	
2	Remove the upper A-pillar trim with a mounting lever.	
3	Loosen the sill panel with a mounting lever.	
4	Remove the safety clip with a mounting lever and then pull off the hood release lever.	
5	Loosen the marked screw, which is located under the engine hood release located.	
6	Remove the lower footwell trim with a mounting lever.	



Installation example
BULL-X TRONIC Control unit
in a VW GOLF 8 R
errors and omissions excepted

2. mounting / connection adapter

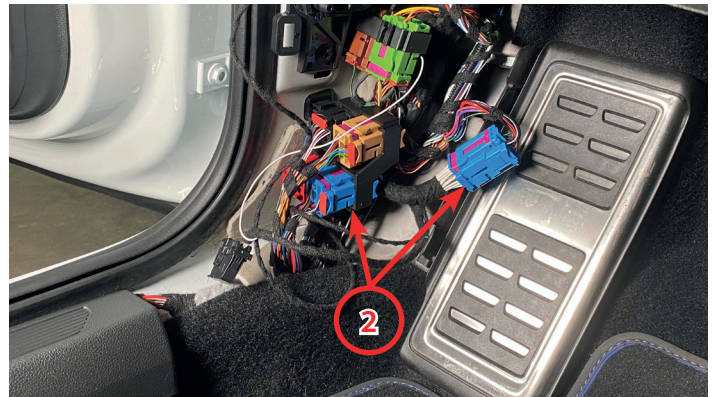


Table 2: Instructions for mounting/connecting the adapter

No.	Step	Note
1	Disconnect the marked 17-pin disconnect plug on the A-pillar (blue) by pulling out the red latch. Then pull off the connectors. Slide the opposite side of the connectors backwards out of the connector holder.	
2	Insert the plugs of the cable set between the previously disconnected plugs.	
3	Route the ground wire to the ground point under the sill panel and connect it there.	
4	Plug the black 18-pin connector of the cable set into the module. Then attach the module to a suitable location on the A-pillar.	
5	Route the two CAN lines to the CAN gateway behind the steering column under the dashboard.	
6	Disconnect the black connector (32-pin) on the CAN gateway. Connect the two lines: Line T32/2 (CAN High) after printing and line T32/3 (CAN Low) after printing.	



Installation example
BULL-X TRONIC Control unit
in a VW GOLF 8 R
errors and omissions excepted

Configuration:

You can find the app for controlling via cell phone for both IOS and Android at the following links:

<https://play.google.com/store/apps/details?id=com.hgmotorsport.bullXTronic&gl=DE>



<https://apps.apple.com/app/id1491363257>

